

Laburpena

Plan estrategikoa

2019-2022

Bilboko Arte Ederren Museoa Fundazioa

Resumen

Plan estratégico

2019-2022

Fundación Museo de Bellas Artes de Bilbao

Orientazioa

Artistikoa eta ikertzailea

Museoaren bilduma balioetsi eta ezagutzera eman.

Museoaren bildumak gorde, ikasi eta ikertu.

Asmo handiko programa bat garatu, erakusketa-, hezkuntza- eta kultura-arloan, jendartera eta artista komunitatera zabalik.

Soziala eta publikoa

Gizarte globala prestatu, hezi eta asebate, intelektualki eta emozio aldetik, beharizan fisiko, intelektual eta ekonomiko desberdinak dituzten aurrez aurreko ikusleak eta ikusle birtualak aintzat hartuta.

Berdintasuna eta kohesio soziala gailentzen den artearen elkargune publikoa izan.

Finantzarioa eta kudeaketakoa

Erantzunkidetasuna, kudeatzeko eredu publiko-privatu batean.

Lehentasuneko programak: antolakuntzako egitura modernizatu eta azpiegiturak zabaldu.

Orientación

Artística e investigadora

Poner en valor y difundir la colección del museo.

Conservar, estudiar e investigar el conjunto de las colecciones del museo.

Desarrollar un ambicioso programa expositivo, educativo y cultural abierto a la sociedad y a la comunidad artística.

Social y pública

Formar, educar y satisfacer, intelectual y emocionalmente, a una sociedad global que integra a un público, presencial y virtual, con distintas necesidades físicas, intelectuales y económicas.

Ser un espacio público de encuentro con el arte presidido por la igualdad y la cohesión social.

Financiera y de gestión

Corresponsabilidad en un modelo de gestión público-privado.

Programas prioritarios: modernización de la estructura organizativa y ampliación de sus infraestructuras.

Filosofia

Eginkizuna

Bilboko Arte Ederren Museoko antzinako arteko eta arte moderno eta garaikideko bilduma bildu, gorde, aztertu eta ezagutarazi, aberasten ahalegindu, zerbitzuei eutsi eta kalitateko jarduerak sustatu, laguntza aktiboa emanez gizartea hezteko eta Euskadiko balio kulturalak ezagutzera emateko.

Ikuspegia

Bere bildumaren eta jardueren bikaintasun artistikoa dela-eta sozialki onetsitako museo honek **zerbitzu egiten dio gizarteari**, artean hezten eta artea aintzatesten hasteko tresna baliotsu eta eraginkor gisa, eta pertsona asebetetzera eta aberastera zuzenduta.

Sorreratik duen gaurkotasuneko espirituarekin osorik identifikatzen den museo honek etengabe berritu ahal du bere burua garatzeko eta aberasteko konpromisoa, bere identitate publikoa onartuta eta gizarte zibilaren parte-hartze nabaria sustatuz.

Museoaren **antolakuntza modernoa** da, eta errespetuz betetzen ditu bere identitatea osatzen duten balioak, baina zabalik dago gizartean izandako aldaketak hartzeko; konpromisoa du euskal gizartearen asmo sozialekin eta kulturekin; prest dago jakintza trukatzeko, eta balioetsia da nazioartean.

Filosofía

Misión

Reunir, conservar, estudiar y difundir la colección de arte antiguo, moderno y contemporáneo del Museo de Bellas Artes de Bilbao, procurar su enriquecimiento, mantener servicios y promover actividades de calidad, con el fin de contribuir activamente a la educación de la sociedad y la proyección de los valores culturales de Euskadi.

Visión

Museo que, socialmente reconocido por la excelencia artística de su colección y de sus actividades, **sirve a la sociedad** como valioso y activo instrumento de iniciación en la educación y apreciación del arte, orientado a la satisfacción y enriquecimiento de la persona.

Museo que, identificado plenamente con su **espíritu fundacional de contemporaneidad**, es capaz de renovar constantemente el compromiso para su desarrollo y enriquecimiento, reconociendo su identidad pública y fomentando la participación significativa de la sociedad civil.

Museo que, con una **organización moderna** y respetuosa con los valores que conforman su identidad, sea permeable a las transformaciones de la sociedad, se muestre comprometido con las aspiraciones sociales y culturales de la sociedad vasca, abierto al intercambio del conocimiento y valorado en el ámbito internacional.

Balioak

Konpromisoa.

Zerbitzua jasotzen duen gizartearekiko konpromisoa izan, era aktiboan parte hartzen haren heziketan eta balio kulturalak proiektatzen.

Artearekiko erantzukizuna.

Artearekiko erantzukizuna izan, haren adierazpiderik bikainenean eta osoenean, hala denborari nola sorburu/lekuari dagokionez, bertako arteari arreta berezia eginda.

Profesionaltasuna.

Profesionaltasuna eta erantzukizuna izan kudeaketa artistikoan, artearen jakintza sakona gidaritzat hartuta, eta baliabideen kudeaketan, eredu publiko-privatu iraunkorrean oinarrituta.

Pertsonengan konfiantza.

Konfiantza izan pertsonengan eta lanean, gaitutako, engaiatutako eta eskarmentua hartutako taldeetan, haien garapena sustatzeko.

Herritarrei bideratuta.

Herritarrei begira bideratuta egon, nolakoak diren ezagututa, eta haien kezka eta interesak beteko dituzten esperientziak bizitzeko eskaintza egin.

Erantzukizun soziala.

Erantzukizun soziala izan, aukera berdintasuna, gardentasuna eta pertsonen ongizatearekiko kezka erakutsiz, eta bizitza pertsonala eta profesionala bateratzeko aukerari bide emanda.

Berrikuntza.

Berrikuntza bultzatu eta ingurunekeo etengabeko aldaketetara egokitu, duen eginkizun publikoan bikaintasuna sustatuko duten teknologia berriak sartuta.

Lankidetzeta.

Lankidetzan aritu sarean Euskadiko gainerako instituzio artistikoekin.

Valores

Compromiso.

Compromiso con la sociedad a la que sirve, participando activamente en su educación y en la proyección de los valores culturales.

Responsabilidad con el arte.

Integración del arte en su expresión más excelente y completa, tanto en lo relativo al tiempo como al origen/lugar, con especial atención al arte local.

Profesionalidad.

Profesionalidad y responsabilidad en la gestión artística, guiada por un profundo conocimiento del arte, y en la gestión de recursos, sobre la base de un modelo público-privado sostenible.

Confianza en las personas.

Confianza en las personas y en el trabajo de equipos capacitados, comprometidos y experimentados, fomentando su desarrollo.

Orientación a la ciudadanía.

Orientación a la ciudadanía, a través del conocimiento de esta y de una oferta que permita vivir experiencias que satisfagan sus inquietudes e intereses.

Responsabilidad social.

Responsabilidad social a través de la igualdad de oportunidades, la transparencia y la preocupación por el bienestar de las personas, favoreciendo la conciliación de la vida personal y profesional.

Innovación.

Innovación y adaptación a los continuos cambios del entorno, incorporando nuevas tecnologías que fomenten la excelencia en la misión pública a la que sirve.

Colaboración.

Colaboración en red con el resto de las instituciones artísticas de Euskadi.

Ardatz estrategikoak

1. Ardatza. Interes-taldeak

Bisitariak.

Museoaren lagunak.

Patronoak.

Instituzioak.

Giza taldea.

2. Ardatza. Jarduteko arloak

Bilduma.

Erakusketak.

Kontserbazioa eta
ikerketa.

Hezkuntza eta zabalkundea.

Online museoa.

Ejes estratégicos

Eje 1. Grupos de interés

Visitantes.

Amigos del Museo.

Patronos.

Instituciones.

Equipo humano.

Eje 2. Áreas de actuación

La colección.

Las exposiciones.

La conservación y la
investigación.

La educación y la difusión.

El museo on-line.

1. Ardatza. Interes-taldeak

Bisitariak

Museoa herritarrak kulturarekin eta artearekin harremanetan jartzeko elkargune bilakatu.

Ikusleen ohiturak eta jokabideak zein diren jakin, zerbitzua haien interesak betetzeko eginkizunera bideratzeko.

Zerbitzuan kalitatea izateko konpromisoa zutabe nagusi bilakatu, instituzioaren bokazio publikoa haren inguruan egituratzeko.

Urteko bisitarien kopuru egonkorra 300.000 izatea lortzea.

Ikusle berriak lortu, batez ere gazteak, museoan eta oro har artean duten interesa bultzatzeko.

Eje 1. Grupos de interés

Visitantes

Convertir al museo en un lugar de encuentro de la ciudadanía con la cultura y el arte.

Conocer los hábitos y comportamientos del público, con el fin de orientar el servicio a la misión de satisfacer sus intereses y facilitar la máxima accesibilidad.

Convertir el compromiso de calidad en el servicio en el pilar sobre el que vertebrar la vocación pública de la institución.

Alcanzar de forma estable las 300.000 visitas anuales.

Captar nuevos públicos y, de forma particular, público joven, con el fin de fomentar su interés en el museo y en el arte en general.

1. Ardatza. Interes-taldeak

Museoaren Lagunak

Pertsonak museoaren bizitzan aktiboki eta zuzenean parte har dezaten sustatu.

Banakako kideen programako (Museoaren lagunak) kide-kopurua igotzea, kolektibo nagusi modura hartuta, gizartearen eta museoaren arteko lotura indartzeko, eta 4.000 laguneko kopurua finkatu helburu gisa.

Programa korporatiboa erabat garatu, kategoria bakoitzean 30 kide berri gehitzeko helburuarekin.

Instituzioaren lehentasunezko proiektuak finantzatu, Museoaren lagunak bidez.

Zerbitzuaren kalitatea dela-eta aintzatetsitako Museoaren lagunak programa eduki.

Eje 1. Grupos de interés

Amigos del Museo

Favorecer la participación activa y directa de las personas en la vida del museo.

Incrementar el número de Amigos del Museo, como principal colectivo para fomentar el vínculo entre la sociedad y la institución, fijando como objetivo los 4.000.

Desarrollar plenamente el programa corporativo, fijando como objetivo 30 nuevas incorporaciones en las distintas categorías.

Financiar proyectos prioritarios de la institución a través de las cuotas del servicio de Amigos del Museo.

Contar con un programa de Amigos del Museo reconocido por su calidad de servicio.

1. Ardatza. Interes-taldeak

Patronoak

*Balantze positiboa izan
gizartearentzat eta
enpresa babesleentzat.*

Hausnarketa estrategikoan parte hartu, eta museoazabaltzeko eta modernizatzeko proiektua garatzeko izan duen zeregina onartu.

Museoaren patronoak gehitu, finantziario pribatua igotzeko aukera emango duten kide berriekin.

Patronoak estrategikoen kopurua handitu.

Patronoen laguntza museoaren lehentasunezko programekin identifikatu.

Ahalik eta itzulketarik gehiena bideratu patronoei, haien bezeroei eta akziodunei.

Eje 1. Grupos de interés

Patronos

*Por un balance positivo
para la sociedad y para las
empresas patrocinadoras.*

Participar en la reflexión estratégica y reconocer el papel impulsor en el desarrollo del proyecto de expansión y modernización del museo.

Ampliar el Patronato del museo con nuevas incorporaciones que permitan incrementar la financiación privada.

Incrementar el número de patronos estratégicos.

Identificar el apoyo de los patronos con los programas prioritarios del museo.

Facilitar el máximo retorno hacia las empresas patrocinadoras, sus clientes y accionistas.

1. Ardatza. Interes-taldeak

Instituzioak

Artearen zaintza eta eskuragarritasuna sustatu eta garatu.

Museoaren ikuspegi estrategikoa orientatu hiria, lurraldea eta Euskadi garatzeko plan orokorren arabera.

Museoaren funtzionamendurako finantziazioko aurrekontua egin.

Behar adina inbertsio egin museoko ekipamenduak eta azpiegiturak mantentzeko eta modernizatzeko.

Bide eman museoko bildumak etengabe aberastu daitezen, erosketetarako funtsa finantzatuz.

Ondo zaindu museoaren eginkizun publikoa bete dadin, hezkuntzako tresna den aldetik, gizarteari kultura eskuratzeko modua bermatuta.

Eje 1. Grupos de interés

Instituciones

Promocionar y desarrollar el cuidado del arte y su accesibilidad.

Orientar la visión estratégica del museo en función de los planes generales de desarrollo de la ciudad, el territorio y Euskadi.

Facilitar el presupuesto de financiación para el funcionamiento del museo.

Realizar las inversiones suficientes para el mantenimiento y la modernización de los equipamientos e infraestructuras del museo.

Favorecer el enriquecimiento permanente de las colecciones del museo a través de la financiación de un fondo para adquisiciones.

Velar por el cumplimiento de la misión pública del museo como instrumento de educación, garantizando el acceso a la cultura por parte de la sociedad.

1. Ardatza. Interes-taldeak

Giza taldea

Konfiantza izan gaitasuna, konpromisoa eta esperientzia dituen taldean, eta haren garapena sustatu.

Antolakuntza engaiatua, gaitua, malgua, parte-hartzailea eta irekia eduki, jakintza partekatu, eta museoa etengabe eraldatzeko erronkari fidagarritasunez heltzen diona.

Giza taldearen etengabeko prestakuntza bermatu.

Erreferentea izan berdintasun-politika, gardentasun-politika eta hizkuntza-politika betetzean.

Informazioaren eta komunikazioen teknologien erabilera bultzatu, garatu eta hobetu, instituzioak egindako zerbitzuen kalitatean eta haien kudeaketaren eraginkortasunean eragiteko.

Bisitariaren orientazioaren ikuspuntutik eta sozialki arduratsua den ikuspuntutik, kalitatea eta bikaintasuna bermatu museoaren balio-katean, museoan zerbitzu osagarriak egiten dituzten enpresekin sinergiak hobetzeko konpromisoa hartuta.

Lan-baldintza fisiko, ergonomiko eta psikologiko seguruak eta osasungarriak bermatu.

Eje 1. Grupos de interés

Equipo humano

Confianza en un equipo capacitado, comprometido y experimentado, favoreciendo su desarrollo.

Contar con una organización comprometida, cualificada, flexible, participativa y abierta, que comparta conocimiento y encare con solvencia el reto de la permanente transformación del museo.

Garantizar la formación permanente del equipo humano.

Ser un referente en el cumplimiento de las políticas de igualdad, transparencia y política lingüística.

Impulsar, desarrollar y perfeccionar el uso de las tecnologías de la información y las comunicaciones, de manera que repercutan en la calidad de los servicios prestados por la institución y en la eficiencia de su gestión.

Garantizar, tanto desde un punto de vista de la orientación a visitantes, como desde un punto de vista socialmente responsable, la calidad y la excelencia en nuestra cadena de valor, a través del compromiso por mejorar las sinergias con las empresas que prestan servicios auxiliares en el museo.

Garantizar unas condiciones de trabajo, físicas, ergonómicas y psicológicas seguras y saludables.

2. Ardatza. Jarduteko arloak

Bilduma

Museoa eta haren bildumak euskal gizartearen eta turismo kulturalaren aurrean balioetsi.

Bilduma balioetsi, museoko jardueraren muina den aldetik, eta ondo bermatu etengabe handitu eta aberastu ahal izatea.

Bilduma ageri-agerian jarri erakustokian etengabe, eta narratiba berriak erabili hura aurkezteko

Bildumaren ikuspegi historikoa zabaldu, arte garaikideko eta beste diziplina batzuetako (argazkiko, bideoko...) adibideekin.

Bildumaren kontserbazio intelektual eta material zuzena bermatu.

Erosteke politikari heldu berriz, eta dohaintza eta legatuei bide eman, bilduma aberasteko.

Genero ikuspegia bermatu museoko bildumetan.

Eje 2. Áreas de actuación

La colección

Puesta en valor del museo y de sus colecciones ante la sociedad vasca y el nuevo turismo cultural.

Poner en valor la colección como centro de la actividad del museo, garantizando su continuo conocimiento y enriquecimiento.

Dar a la colección la mayor y más permanente visibilidad expositiva, introduciendo nuevas narrativas en su presentación.

Ampliar la visión histórica de la colección con ejemplos de arte contemporáneo y de otras disciplinas (fotografía, video...).

Garantizar la correcta conservación intelectual y material de la colección.

Retomar la política de adquisiciones y favorecer los legados y donaciones como forma de enriquecimiento de la colección.

Favorecer la perspectiva de género en las colecciones del museo.

2. Ardatza. Jarduteko arloak

Erakusketak

Antzinako arteko eta arte moderno eta garaikideko erakusketen eta jardueren nazioarteko programa proposatu.

Maila eta interes goreneko erakusketa-programa eskaini, gero eta handiagoa den ikusleriari zuzenduta.

Erakustokiak asmo handiko erakusketa-programa egiteko aukera eman dezan bermatu, museoaren bilduma aurkesteko programa ozpatu barik gauzatu dadin.

Finantziario nahikoa bermatu eta kudeaketa ekonomiko orekatua ziurtatu erakusketak ekoiztean.

Euskal Herriko artea agerian jarri, batez ere emakumeek egindakoa, hiriko edo Euskadiko beste instituzio edo erakustoki batzuekin lankidetzan.

Museoko bildumaren ikuspegia osatu obra gonbidatuen mailegarekin.

Adierazpide artistiko berriak agerian jarri, ikus-entzunezko eremuan bereziki.

Bilduma eta bildumazaletasun artistikoei buruzko erakusketa ildo espezifikoak garatu.

Eje 2. Áreas de actuación

Las exposiciones

Proponer un programa internacional de exposiciones y actividades de arte antiguo, moderno y contemporáneo.

Ofrecer un programa expositivo de máximo nivel e interés para una audiencia creciente.

Contar con un espacio expositivo que garantice la celebración de un programa expositivo ambicioso que conviva sin interferencias con el programa de presentación de la colección del museo.

Garantizar una financiación suficiente y asegurar una gestión económica equilibrada en la producción de las exposiciones.

Visibilizar el arte vasco y, en particular, el arte creado por mujeres, en colaboración con otras instituciones y espacios expositivos de la ciudad o de Euskadi.

Completar la visión de la colección con el préstamo de obras invitadas.

Dar visibilidad a las nuevas manifestaciones artísticas, especialmente al ámbito audiovisual.

Desarrollar una línea específica de exposiciones sobre colecciones y coleccionismo artístico.

2. Ardatza. Jarduteko arloak

Kontserbazioa eta ikerketa.

Bildumaren kontserbazio eta ikerketako adituen jakintza eskaini.

Egitura berria finkatu kontserbatzeko, ikertzeko eta ezagutarazteko, museoko bildumen kontserbazio material eta intelektual hobe bermatzeko.

Bikaintasun-maila lortu museoko bildumen ikasketan, kontserbazioan eta aurkezpenean zein erakusketa-programaren garapenean, jatorri eta jakintza askotariko ikusleei hobeto ezagutzera emateko.

Museoan dagoen interes zientifikoko eta historikoko informazio guztia bateratu eta ezagutzera eman.

ARTEDER proiektua euskal arteari buruzko ikasketako eta dokumentazioko zentro nagusia izatea lortu.

Kalitateko estandar optimoak bermatu bildumaren kontserbazio materialean eta prebentiboan.

Laguntza eman jakintza zientifikoa ezagutarazteko eta profesionalak prestatzeko.

Eje 2. Áreas de actuación

La conservación y la investigación.

Aportar un conocimiento experto en conservación e investigación de la colección.

Establecer una nueva estructura de conservación, investigación y difusión que garantice la mejor conservación material e intelectual de las colecciones del museo.

Alcanzar un nivel de excelencia en el estudio, la conservación y la presentación de las colecciones del museo y en el desarrollo de su programa expositivo para facilitar la mayor difusión a un público de conocimiento y procedencia diversos.

Unificar y difundir toda la información de interés científico e histórico que conserva el museo.

Convertir el proyecto ARTEDER en el principal centro de estudios y documentación sobre arte vasco.

Garantizar unos óptimos estándares de calidad en la conservación material y preventiva de la colección.

Contribuir a la difusión del conocimiento científico y a la formación de profesionales.

2. Ardatza. Jarduteko arloak

Hezkuntza eta zabalkundea

Museoa jakintzako eta ikaskuntzako esperientzia balioetsuak izateko toki gisa ulertu.

Museoa indartu, kokatuta dagoen ingurune artistiko, sozial eta kulturean berezko espazioa duen agente kultural berezi gisa.

Aurrez aurreko bisitarien eta bisitari birtualen ohiturak, jokabideak eta interesak zein diren jakin, museoa eskuragarriago egiteko.

Lotura bat sortu museoaren eta gizartearen artean, gizaritari museoko bilduma eta aldizkako erakusketak ezagutaraziz eta haietaz gozaraziz, ikusleen ikuspegiari bidea emanez eta mezuak ondo identifikatuta eta azalduta egon daitezten bermatuz.

Museoa erakargarriago egin gazteentzat.

Teknologia berriak sartu bisitarien orientazioan eta arretan eta museoaren hezkuntza-programan, erabiltzaileekiko harremana sustatuz, eta gazteei museoa eskuragarriago jarri.

Eje 2. Áreas de actuación

La educación y la difusión

Concebir el museo como un lugar donde se generan valiosas experiencias de conocimiento y aprendizaje.

Reafirmar el museo como agente cultural singular y con un espacio propio en el entorno artístico, social y cultural en el que se halla.

Conocer los hábitos, comportamientos e intereses del público, presencial y virtual, para hacer del museo un lugar más accesible.

Crear un vínculo entre museo y sociedad, a través del conocimiento y disfrute de la colección y de las exposiciones temporales, favoreciendo la perspectiva del público y garantizando que los mensajes estén bien identificados y explicados.

Hacer del museo un lugar más atractivo para el público joven.

Incorporar las nuevas tecnologías en la orientación y atención a visitantes y en el programa educativo del museo, fomentando la interrelación con la audiencia y generando un mayor acceso al público joven.

2. Ardatza. Jarduteko arloak

Online museoa.

Museoa egokitu ikusle berrien komunikazio ohitura berrietara.

Erreferentea izan artearen kultura ingurune digitalean ezagutarazten eta erabiltzailea fidelizatzen, online interakzioaren bidez, esperientzia bat eskainiz museoa aurrez aurre ikustearen alternatiba gisa.

Erreferentea izan kontsulta digitalean eta ikerkuntza artistikoan mundu zientifikoarentzat, eta agerian eta eskuragarri jarri museoko adituentzako datu-baseak (Corpusa eta ARTEDER).

Web korporatiboa eta sare sozialetako profilak bide nagusi bilakatu, ikusleak aktiboki elkarlanean aritzera gonbidatzeko.

Eje 2. Áreas de actuación

El museo on-line.

Adaptar el museo a los hábitos de comunicación de las nuevas audiencias.

Ser un referente en la difusión cultural del arte en el entorno digital y fidelizar a las audiencias, desde la interacción on-line, facilitando una experiencia alternativa a la visita presencial al museo.

Ser un referente de consulta digital para el mundo científico y de la investigación artística, generando la máxima visibilidad y accesibilidad a las bases de datos expertas del museo (Corpus y ARTEDER).

Hacer de la web corporativa y de los perfiles en RRSS el principal vehículo para invitar al público a colaborar activamente.

Mugimendu estrategikoak

Plan estrategikoaren garapenak bi mugimendu handien proposamenean atentzia jartzen du: batetik antolakuntza modernizatea aurreikusi diren helburu eta ekimen berrietara egokitzeko, eta bestetik, azpiegituren handitzea, bai kontserbazio eta ikerketa misioa betetzeko, zein erakusketa-eskaintza eta museoko ekimen publikoen kopurua handitzeko.

1- Antolakuntza berria

2- Handitzea

Movimientos estratégicos

El desarrollo del Plan Estratégico exige poner el foco de atención en la propuesta de dos grandes movimientos: el de la modernización de su organización para adaptar esta a los nuevos objetivos y actuaciones previstas, y el de ampliación de sus infraestructuras, tanto para el cumplimiento de su misión de conservación e investigación como para aumentar la oferta expositiva y de actividades públicas del museo.

1- La nueva organización

2- La ampliación

Mugimendu estrategikoak

1. Antolakuntza berria.

Museoaren antolakuntzako egitura eraldatu eta modernizatu, aldaketaren kudeaketa fidagarritasunez egiteko.

Antolakuntza gaitua eta malgua eduki, museoaren etengabe eraldatzeko erronkari fidagarritasunez heltzeko.

Instituzioaren urte askotako planak eta programak osorik garatzeko ondo egokitutako egitura lortu.

Behar adinako lanpostuen zuzkidura eduki, proposatutako helburuak lortu ahal izateko

Barneko sustapena eta enpleguaren sarbidea bermatu, aukera berdintasunari eutsita.

Arlo estrategiko berriek eragin positiboa izan dezaten lortu, erakundearen garapenean eta haren intereseko taldeetan.

Movimientos estratégicos

1. La nueva organización.

Transformar y modernizar la estructura organizativa del museo para encarar con solvencia la gestión del cambio.

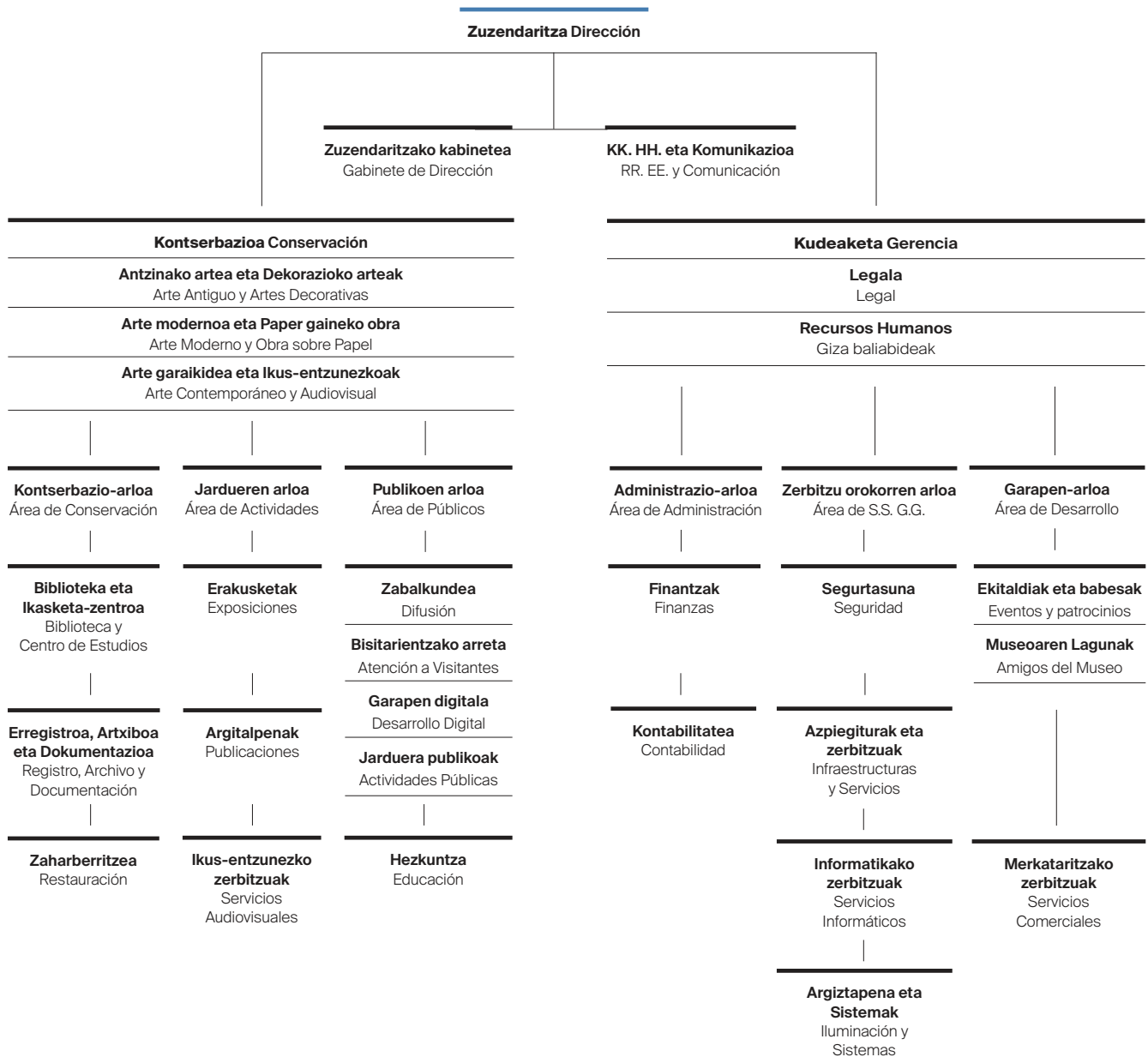
Contar con una organización cualificada y flexible para encarar con solvencia el reto de la permanente transformación del museo.

Conseguir una estructura que se adapte al desarrollo pleno de los programas y planes de actuación plurianuales de la institución.

Posibilitar una dotación de puestos suficiente para alcanzar los objetivos propuestos.

Garantizar la promoción interna y el acceso al empleo en igualdad de oportunidades.

Conseguir que la creación de las nuevas áreas estratégicas genere un impacto positivo en el desarrollo de la organización y en todos sus grupos de interés.



Eraldaketaren funtsezko puntuak

Bildumen Kontserbazioko
hiru sail sortu.

Publikoen arloa sortu, non
Zabalkundea departamentua txertatzen den.

Administrazio, Zerbitzu Orokorren
eta Garapen-arloa koordinatzen dituen
Gerentzia sortu, komertzio- eta
garapen-politikak kudeatzeko ikuspegi
berria duena.

Aspectos claves de la transformación

Creación de tres áreas de Conservación de
colecciones.

Creación de un Área de Públicos, en la que a su vez
se integra un nuevo Departamento de Difusión.

Creación de una Gerencia que coordine el
Área de Administración, el Área de Servicios
Generales y el Área de Desarrollo, con una
nueva visión y enfoque en la gestión de políticas
comerciales y de desarrollo.

Mugimendu estrategikoak

2. Handitzea.

Museoari toki egokia eman gizartearen zerbitzura dagoen artearen kontserbazio eta erakusketarako.

Museoari behar adina toki eskaini, artearen beharizan berrietara egokitua dagoena, erakusketa eta hezkuntzako jarduera osorik garatu ahal izan dezan, eta haren eginkizun publikoa hobeto bete dezan.

Museoaren arkitekturaren kalitatea kontserbatu eta balioetsi, instituzioaren identitate-ikur gisa, eta ingurune urbanistikoak izandako bilakaerari egokitzen ahalegindu.

Museoaren irisgarritasuna hobetu era guztietako bisitarientzat, eta instalazioak iraunkorrago egin, ingurumenaren ikuspegitik.

Espazio eta baliabide tekniko berritzaileagoak eskaini, museoaren ondare artistikoa aztertzeke eta kontserbatzeko erantzukizuna beteko dela bermatzeko.

Movimientos estratégicos

2. La ampliación.

Dotar al museo del espacio adecuado para la conservación y exhibición del arte al servicio de la sociedad.

Dotar al museo de un espacio suficiente y adaptado a las nuevas necesidades del arte para el pleno desarrollo de su actividad expositiva y educativa, y el cumplimiento más satisfactorio de su misión pública.

Conservar y valorar la calidad de su arquitectura como seña de identidad de la institución, tratando de adaptarse a la evolución de su entorno urbanístico.

Mejorar la accesibilidad del museo para todo tipo de públicos y hacer más sostenibles, desde un punto de vista medioambiental, sus instalaciones.

Facilitar los espacios y medios técnicos más innovadores para garantizar el cumplimiento de la responsabilidad del estudio y conservación del patrimonio artístico del museo.

Mugimendu estrategikoak

Handitze programa

Handitze-lanen programak xede du museoan ahalik eta espazio osagarri gehien sortzea, bilduma aberatsen aurkezpena hedatzeko eta hezkuntza- eta hedapen-programak asmo handiagoarekin gauzatzeko. Aldi berean, programak hedapenerako beste aukera bat proposatzen du museoko kontserbazio eta ikerketa zerbitzuetarako; izan ere, gaur egun mugatuta daude egungo azpiegituren edukiera dela-eta.

Handitze-lanen proiektuak, era berean, museoaren hiri kokapenari ere erantzun behar dio: antzinako eraikinaren fatxada berriro ere iragazkor bihurtzeko saiakera eginez, gaur egun Euskadi plazara zabalik dago-eta, arkitektura berriak balio berezia eman diezaion erakundearen egungo identitateari.

Plan estrategikoan aurreikusitako indargune guztiak garatzeko asmoz eta, modu horretan, goranzko joera duen publikoaren aurrean, Bilboko Arte Ederren Museoak duen zeregin protagonistari aukera berria emateko xedez, horrek eskatzen duen espazioaren beharrezan azterketa egin da, eta jarraian dago laburbilduta:

Beharrezan plana

Plan de necesidades

Bilduma iraunkorra	
Colección permanente	1.500 m ²
Aldi baterako erakusketak	
Exposiciones temporales	2.000 m ²
Gordailuak Depósitos	1.500 m ²
Bisitariei Arreta	
Atención a Visitantes	1.000 m ²
Hezkuntza Educación	500 m ²
Liburutegia eta ARTEDER Ikerketa Zentroa	
Biblioteca y Centro de Estudios ARTEDER	1.000 m ²
Bulegoak Oficinas	500 m ²
Guztira Total	8.000 m²

Movimientos estratégicos

Programa de ampliación

El programa de ampliación persigue dotar al museo del máximo número de espacios adicionales para extender la presentación de las ricas colecciones y desarrollar, con la mayor ambición, sus programas de educación y difusión. En paralelo, el programa plantea una alternativa de expansión a los servicios de conservación e investigación de las colecciones del museo, actualmente limitados por la capacidad de las infraestructuras existentes.

El proyecto de ampliación debe resolver también la orientación urbana del museo, tratando de hacer nuevamente permeable la fachada del edificio antiguo, hoy abierta a la plaza Euskadi, ofreciendo la nueva arquitectura un valor singular a la identidad actual de la institución.

Con el fin de desarrollar todo el potencial previsto en el plan estratégico y facilitar así, ante una audiencia creciente, una nueva oportunidad al papel protagonista que juega el Museo de Bellas Artes de Bilbao, se ha realizado un estudio de necesidades del espacio requerido que se resume a continuación:

Mugimendu estrategikoak

Zehaztutako beharizanen programa ikusita, proposamenak bi proiektu gauzatzea du oinarri:

A Proiektua: Eraikin osagarria

Museotik hurbil, eraikin osagarri bat erosi, zaharberritu eta hornitzea proposatzen da, museoko bildumen kontserbazio eta ikerketako zerbitzu espezializatueterako, funtsean: Artelanen gordailua; Artxiboa eta dokumentazioa; Liburutegia eta ARTEDER Ikerketa Zentroa; beste premia logistikoko batzuk.

B Proiektua: Handitzea

Programak erakusketa-espazio nabarmen handitzea bilatzen du, bai bilduma iraunkorra ikusgai jartzeko zein aldi baterako erakusketen programa garatzeko. Era berean, harrera eta bisitarienezako arreta espazio handitzea proposatzen da, ipar fatxadatik sarrera berria eginez eta egungo eraikinen arteko komunikazioa hobetuz, publikoari bildumen diskurtso historiko eta artistiko osoagoa eta zorrotzagoa eskaintzeko. Museoko Hezkuntza eta Hedapen zerbitzuek ere espazio berriak izango dituzte, jatorri eta premia diferenteak dituzten bisitarien eskakizunen gorakada betetzeko jarduerak hedatzeko.

Bi proiektuen arteko konbinazioari esker, proposatutako beharizanen plan osoa hartu ahal izango du bere gain museoak. Planean barne hartutako espazioa 8.000 m²-koa da, eta egungo plan estrategikoak zehaztutako aldian gauzatu beharko da, 2019. eta 2022. urteen bitartean.

Maisu-plana gidatzen hartuko da arkitekturako nazioarteko lehiaketa antolatzen; izan ere, museoaren handitze-lanak gauzatu dituen lantaldea hautatzeko egingo da lehiaketaren deialdia.

Movimientos estratégicos

Teniendo en cuenta el programa de necesidades descrito, la propuesta se fundamenta en el desarrollo de dos proyectos:

Proyecto A: Edificio auxiliar

Se propone la adquisición, en un emplazamiento cercano al museo, de un edificio auxiliar, su rehabilitación y equipamiento destinado a los servicios especializados de conservación e investigación de las colecciones del museo, como son, fundamentalmente: Depósito de obras de arte; Archivo y Documentación; Biblioteca y Centro de Estudios ARTEDER; otras necesidades logísticas.

Proyecto B: Ampliación

El programa persigue el aumento sustancial del espacio expositivo, tanto para la presentación de su colección permanente, como para el desarrollo del programa de exposiciones temporales. Al mismo tiempo, se propone ampliar el espacio de recepción y atención a visitantes, facilitando una nueva accesibilidad desde la fachada norte y la mejor comunicación entre los edificios existentes, ofreciendo al público una experiencia más completa y rigurosa del discurso histórico y artístico de las colecciones. Los servicios de Educación y Difusión del museo se dotarán también de nuevos espacios para desplegar su actividad hacia una demanda creciente de visitantes de procedencias y necesidades diferentes.

La combinación de los dos proyectos permitirá asumir el conjunto del plan de necesidades del museo propuesto que afecta a los 8.000 m² requeridos y se deberá desarrollar de forma paralela en el periodo encuadrado por el actual plan estratégico, entre 2019 y 2022.

El plan maestro servirá como guía para la celebración del concurso internacional de arquitectura, que será convocado para la elección del equipo que desarrollará el proyecto de ampliación del museo.

Egungo azalera	
Superficie actual	+ 11.000 m²
Bilduma iraunkorra	
Colección permanente	3.400 m ²
Aldi baterako erakusketak	
Exposiciones temporales	1.160 m ²
Gordailuak Depósitos	
	440 m ²
Bisitarietarako Arreta	
Atención a Visitantes	600 m ²
Liburutegia / ARTEDER	
Biblioteca / ARTEDER	330 m ²
Auditorioa Auditorio	
	270 m ²
Bulegoak Oficinas	
	1.055 m ²
Zerbitzuen instalazioak	
Mantenimiento, zonas de tránsito	3.745 m ²
Guztira Total	11.000 m²

Beharriazko azterketa	
Estudio de necesidades	+ 8.000 m²
Bilduma iraunkorra	
Colección permanente	1.500 m ²
Aldi baterako erakusketak	
Exposiciones temporales	2.000 m ²
Gordailuak Depósitos	
	1.500 m ²
Bisitarietarako Arreta	
Atención a Visitantes	1.000 m ²
Hezkuntza Educación	
	500 m ²
Liburutegia eta ARTEDER Ikerketa Zentroa	
Biblioteca y Centro de Estudios ARTEDER	1.000 m ²
Bulegoak Oficinas	
	500 m ²
Guztira Total	8.000 m²

Handitze programa

Programa de ampliación

A Proiektua. Eraikin osagarria

Proyecto A. Edificio auxiliar

+ 3.000 m²

Artelanen gordailua
Artxiboa eta dokumentazioa
Liburutegia eta ARTEDER Ikerketa Zentroa

Depósitos de obras de arte
Archivo y Documentación
Biblioteca y Centro de Estudios

15 hilabete meses

3.950.000 €

B Proiektua. Handitzea

Proyecto B. Ampliación

+ 5.000 m²

Erakusketako espazio handiagoa
Bisitarietarako arreta egiteko espazio handiagoa
Hezkuntza eta Zabalkuntza gehiago

Espacio expositivo
Espacio atención a Visitantes
Educación y difusión

45 hilabete meses

18.160.000 €



- Gaur egungo museoa**
Museo existente

- Urbanizazio jarduketa muga**
Límite actuación en Urbanización

- Sestra-peko jarduketa posiblea**
Solairu azalera:
 Posible actuación en bajo rasante
 Superficie en planta:
2.709,46 m²

- Sestra gaineko jarduketa posiblea**
Posible actuación sobre rasante

- A Solairu azalera** Superficie en planta
1.400 m²

- B Solairu azalera** Superficie en planta
1.200 m²

- C Solairu azalera** Superficie en planta
1.200 m²

